



## Nieuwsbrief voor Zelfstandigen

NR 53 Januari 2008

Verschijnt 4 x per jaar: januari, april, juli en oktober

- INHOUD**
- Xerius verlaagt de beheerskost voor haar klanten van 3,50 % naar 3,05% !
  - Uw Sociaal Statuut in't kort
  - Kleine risico's "gratis" voor zelfstandigen?
  - Berekening van uw sociale bijdragen in 2008: wat en hoe?

### Xerius verlaagt de beheerskost voor haar klanten van 3,50 % naar 3,05% !

**V**anaf 2008 is elke zelfstandige automatisch verzekerd voor de zogenaamde "kleine risico's". Zo heeft elke zelfstandige vanaf nu ook recht op terugbetaling van dokters-, tandarts- en apothekerskosten, net zoals een loontrekkende. Hierover kan u meer lezen in het artikel op p.3.

Om deze kleine risico's te financieren, heeft de regering besloten de sociale bijdragen voor zelfstandigen op te trekken met ongeveer 10 % . Door deze integratie van de "kleine risico's" en de indexering van de sociale bijdragen per 1.1.2008, zal u in 2008 tussen de € 368 en € 1548 méér betalen dan in 2007, afhankelijk van uw netto belastbaar jaarinkomen. In de tabel hieronder ziet u hiervan een uitgewerkt voorbeeld voor een zelfstandige in hoofdberoep.

In ruil voor het beheer van uw dossier, rekent elk sociaal verzekeringsfonds u beheerskosten aan, in verhouding tot de bijdragen die u betaalt. Xerius Sociaal Verzekeringsfonds hanteert al jaren het laagste beheerspercentage in de sector. Naar aanleiding van de verhoging van de wettelijke sociale bijdragen, heeft Xerius beslist de beheerskosten drastisch te verlagen. In plaats van 3,50% betaalt u bij ons nog slechts 3,05% beheerskosten in 2008. Een vermindering van 13 % dus.

In 2008 bespaart u dus nog meer als zelfstandige door voor Xerius Sociaal Verzekeringsfonds te kiezen.

#### Minimale beheerskosten en maximale dienstverlening, daar streven we naar!

Voorbeeld: gevestigde zelfstandige in hoofdberoep				
Netto Belastbaar Jaarinkomen van 3 jaar terug	In 2007		In 2008	
	Sociale Bijdragen per kwartaal (€)	Beheerskost Xerius 3,50 % (€)	Sociale Bijdragen per kwartaal (€)	Beheerskost Xerius 3,05 % (€)
< € 10.500	481,08	16,84	628,12	19,16
€ 15.000	794,31	27,8	886,5	27,04
€ 25.000	1.323,84	46,34	1.477,5	45,06
€ 40.000	2.118,15	74,14	2.364,01	72,1
€ 55.000	2.755,22	96,43	3.058,73	93,29
> € 75.000	3.151,89	110,32	3.539,29	107,95

## Uw Sociaal Statuut in't kort

### Geen dienstencheques verkrijgbaar tot 31/01/2008

**O**m zelfstandig werkende vrouwen ook na hun bevallingsverlof bij te staan, hebben zij recht op moederschapshulp onder de vorm van 105 dienstencheques. Aanvankelijk werden deze cheques, in opdracht van de Federale Overheidsdienst Sociale zekerheid, verdeeld door Accor, maar vanaf 01/01/2008 neemt Sodexho dit over. Door deze wissel mogen de sociale verzekeringsfondsen van 01/01/2008 tot en met 31/01/2008 geen bestellingen meer plaatsen, niet bij Accor, maar evenmin bij Sodexho. Dat betekent ook dat u geen dienstencheques zal ontvangen tot 31/01/2008. Dienstencheques aanvragen blijft wel mogelijk.

#### Belangrijk:

U moet de dienstencheques aanvragen via brief, e-mail of telefonisch via uw sociaal verzekeringsfonds, vanaf de 6de maand van uw zwangerschap en voor het einde van de 6de week na uw bevalling. U vindt een aanvraagformulier voor dienstencheques op onze website.

### Verhoging van de sociale uitkeringen

**V**anaf 1 december 2007 werden het minimumpensioen, de arbeidsongeschiktheidsuitkeringen en de faillissementsuitkering voor zelfstandigen opgetrokken. Als zelfstandige heeft u recht op de volgende bedragen:

#### Minimumpensioen

	Per jaar
Gezinspensioen	€ 12.728,03
Pensioen als alleenstaande	€ 9.576,37
Overlevingspensioen	€ 9.576,37

Deze bedragen gelden voor zelfstandigen met een volledige loopbaan van 45 jaar (en momenteel 44 jaar voor vrouwen). Zelfstandigen die geen volledige loopbaan kunnen aantonen hebben recht op een proportioneel deel van het minimumpensioen. Iemand met een loopbaan van 40 jaar heeft dus recht op 40/45 van het minimumpensioen.

#### Faillissementsuitkering

	Per maand
Gerechtigde zonder gezinslast	€ 798,03
Gerechtigde met gezinslast	€ 1.060,67

De bedragen van de maandelijkse faillissementsuitkering zijn dezelfde als deze van het gewaarborgd minimumpensioen voor zelfstandigen.

#### Uitkering wegens arbeidsongeschiktheid

Gezinstoestand	Primaire arbeidsongeschiktheid (na 1 maand)	Invaliditeit (na 1 jaar)	
		Zonder stopzetting activiteit	Met stopzetting activiteit
Met gezinslast	€ 40,80	€ 40,80	€ 43,32
Alleenstaande	€ 30,69	€ 30,69	€ 34,67

Vanaf 1 januari 2008 heeft men de sociale uitkeringen bovendien met 2% geïndexeerd. Het gemiddelde van de gezondheidsindexcijfers van de vier laatste maanden heeft immers het spilindexcijfer 106,22 overschreden. Dit mechanisme heeft positieve gevolgen voor alle uitkeringen van de sociale zekerheid: de pensioenen, de uitkeringen bij arbeidsongeschiktheid en invaliditeit, de gezinsbijslag (kraamgeld, kinderbijslag, ...) en de faillissementsuitkering. Zodra de juiste bedragen gekend zijn, publiceren wij deze op onze website: [www.xerius.be](http://www.xerius.be).

### Fiscaal attest komt in april

**W**ij sturen u in april een fiscaal attest op, samen met het vervalddagbericht van het tweede kwartaal. Op dit attest staat vermeld hoeveel sociale bijdragen u het voorbije jaar betaalde of terugkreeg. Zo bewijst u aan de fiscus dat u het afgelopen jaar uw sociale bijdragen hebt betaald. Hebt u het afgelopen jaar premies gestort voor het Vrij Aanvullend Pensioen voor Zelfstandigen, dan wordt eveneens een attest afgeleverd voor de fiscale aftrek van die bijdragen. Voeg dit document gewoon bij uw belastingaangifte of geef het aan uw boekhouder. Ook de bijdragebon voor uw ziekenfonds wordt door ons automatisch naar uw mutualiteit doorgestuurd.

Is april te lang wachten voor u? Via het Digitaal Loket van Xerius Sociaal Verzekeringsfonds kan uw boekhouder reeds eind januari uw fiscaal attest on line raadplegen, net als het officiële loopbaanattest. Elke boekhouder of accountant kan zich registreren voor deze handige internettool via [www.accdesk.be](http://www.accdesk.be) en zo 24 uur op 24 de dossiers van al zijn klanten-zelfstandigen raadplegen.

## Kleine risico's "gratis" voor zelfstandigen?

**W**e hadden u al verteld dat de kleine risico's vanaf 1 januari 2008 zouden geïntegreerd worden in de verplichte verzekering. Alle zelfstandigen zullen dus, net zoals alle loontrekkenden in België, genieten van een gelijkwaardige gezondheidszorg. Midden december is er ook wat meer duidelijkheid ontstaan wat betreft de financiering van deze integratie.

### Duidelijkheid over financiering

Er werd een nieuwe structuur uitgewerkt voor de sociale bijdragen voor zelfstandigen, die deze kost moeten financieren. Zoals verwacht werd het bijdragepercentage voor zelfstandigen opgetrokken. Het systeem voorziet wel dat zelfstandigen die reeds een verzekering kleine risico's hadden (zowat 80 % van de zelfstandigen) in de toekomst gemiddeld niet méér zullen betalen.

Inkomsten van 3 jaar terug	Bijdrage
Minder dan € 11.420,41	Minimumbijdrage € 628,12 + beheerskost
Tussen € 11.420,41 en € 49.315,46	22,00% (voorheen 19,65 %)
Tussen € 49.315,46 en € 72.675,38	14,16 % (evenveel als voorheen)

### Voorlopige bijdragen voor starters

In een wet van 26 maart 2007 was voorzien dat zelfstandigen die startten tussen 01/07/2006 en 31/12/2007 vrijgesteld zouden zijn van verhoogde sociale bijdragen voor een periode van 18 maanden. Concreet zou dat dus hebben betekend dat een zelfstandige die aansloot in oktober 2007, gratis verzekerd was voor de kleine risico's tot 1 april 2009. De betrokkene zou dus nog het oude tarief aan sociale bijdragen (19,65%) moeten betalen vanaf 01/01/2008 en tot zolang de periode van 18 maanden duurt. In het nieuwe, goedgekeurde voorstel is intussen geen sprake meer van deze

maatregel. Met ingang van 1 januari 2008 zullen de nieuwe tarieven dus van toepassing zijn op alle zelfstandigen. Wel zullen starters een enigszins gunstig stelsel behouden. De eerste drie jaren van hun zelfstandige activiteit betalen zij een lager bijdragepercentage.

	Bijdrage%
1ste jaar	20,5 %
2de jaar	21%
3de jaar	21,5 %

De zelfstandigen die de bijkomende last van deze nieuwe dekking niet aankunnen, kunnen terugvallen op de bestaande reglementering: ze kunnen een vrijstelling (wegens staat van behoefte) van sociale bijdragen vragen voor het geheel van de verschuldigde bijdragen en dus ook voor de bijdragen voor de kleine risico's. Opgelet: De vrijstelling is enkel mogelijk voor zelfstandigen in hoofdberoep die insolvent zijn. Voor vrijgestelde kwartalen worden geen pensioenrechten gevestigd.

### Wat verandert er bij uw Sociaal Verzekeringsfonds?

U moet als zelfstandige meer sociale bijdragen betalen, zoveel is duidelijk. Een bijkomend gevolg, dat velen over het hoofd zien, is dat de administratiekosten van het sociaal verzekeringsfonds ook des te meer gaan doorwegen. De administratiekosten worden immers berekend op de te betalen sociale bijdragen. Naar aanleiding van de verhoging van de sociale bijdragen door de integratie van de kleine risico's, heeft Xerius Sociaal Verzekeringsfonds besloten haar administratiekost drastisch te verlagen van 3.50% naar 3.05%. U doet dus dit jaar als klant van Xerius Sociaal Verzekeringsfonds nog meer voordeel door te kiezen voor het fonds met de laagste werkingskost.

## Berekening van uw sociale bijdragen in 2008: wat en hoe?

### Wanneer en hoe moet u betalen?

Sociale bijdragen betaalt u per kwartaal. In ruil daarvoor krijgt u recht op kraamgeld, kinderbijslag, gezondheidszorg, pensioen en faillissementsverzekering. Vier keer per jaar – bij het begin van elk kwartaal – stuurt het sociaal verzekeringsfonds u een factuur voor de bijdragen die u dat kwartaal verschuldigd bent. De betaling ervan moet vóór het einde van dat kwartaal gebeurd zijn, anders rekent de overheid een nalatigheidsintrest van 3% aan en nog eens 7% per jaarovergang. Het sociaal verzekeringsfonds maakt uw sociale bijdragen nog diezelfde dag over aan het Rijksinstituut voor de Sociale Verzekeringen der Zelfstandigen. Van daaruit worden de bijdragen verdeeld over de instanties voor kinderbijslag, de pensioenen en de ziekteverzekering voor zelfstandigen.

### Hoe worden uw sociale bijdragen berekend?

Uw sociale bijdragen worden berekend op basis van uw netto-belastbaar bedrijfsinkomen van 3 jaar geleden (= refertejaar). Het netto-belastbaar jaarinkomen is uw bruto bedrijfsinkomen verminderd met de bedrijfskosten. De fiscus geeft dit bedrag door aan het sociaal verzekeringsfonds waarbij u bent aangesloten.

Uw netto-belastbaar inkomen van drie jaar terug wordt vervolgens 'geïndexeerd'. Dat wil zeggen dat uw inkomen vermenigvuldigd wordt met de geldende indexeringscoëfficiënt van 1,074548 (voor bijdragen 2008 op basis van inkomsten 2005). Uw inkomsten van toen worden dus bekeken door de economische bril van vandaag, om te zien hoeveel ze vandaag waard zouden zijn.

Dit bedrag vormt het vertrekpunt voor de berekening van uw sociale bijdragen.

Het geïndexeerde inkomen wordt opgedeeld in schijven en op elke schijf wordt een bepaald bijdragepercentage berekend. Hierbij is het dan weer van belang of u "zelfstandige in hoofdberoep" of "zelfstandige in bijberoep" bent. Opgelet, uw hoofdberoep is niet noodzakelijk de job waarmee u het meest verdient, maar wél die activiteit waaruit uw sociale rechten voortkomen. In bijberoep verwerft u dus geen sociale rechten.

Hoofdberoep	
Bijdrage%	Inkomensschijf
€ 647,28	minder dan € 11.420,41
22,00%	tussen € 11.420,41 en € 49.315,46
14,16%	tussen € 49.315,46 en € 72.675,38
0%	boven € 72.675,38

Bijberoep	
Bijdrage%	Inkomensschijf
0%	minder dan € 1.263,48
22,00%	tussen € 1.263,48 en € 49.315,46
14,16%	tussen € 49.315,46 en € 72.675,38
0%	boven € 72.675,38

Op die manier bekomt men het verschuldigde bedrag aan sociale bijdragen voor een jaar. De betaling ervan wordt gespreid over 4 kwartalen.

Op de inkomensschijf tussen € 49.315,46 en € 72.675,38 betaalt u maar 14,16% sociale bijdragen, omdat u voor deze inkomensschijf geen pensioen meer opbouwt. Om diezelfde reden betaalt u op alles wat u hebt verdiend boven € 72.675,38 geen sociale bijdragen.

## Werkingskosten

Ook de administratieve verwerking van uw dossier door het sociaal verzekeringfonds waarbij u bent aangesloten, moet betaald worden. Xerius Sociaal Verzekeringfonds hanteert al jaren de laagste werkingskost in de sector, waardoor u bij ons altijd minder betaalt. Dit jaar hebben we bovendien onze werkingskost verlaagd van 3.50% naar 3.05%.

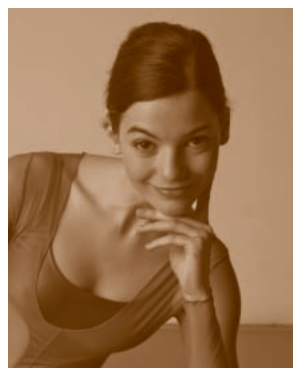
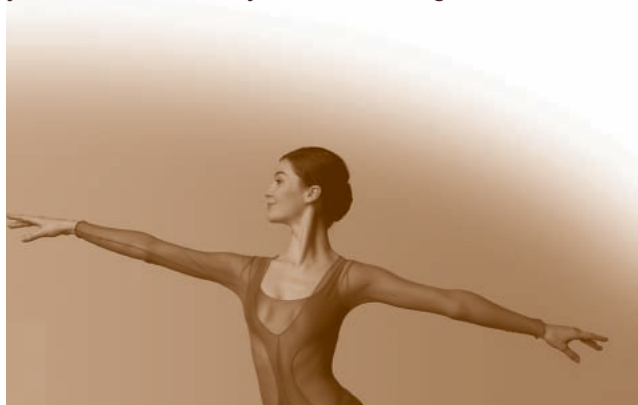
## Starters betalen voorlopige bijdragen

Een starter heeft nog geen 3 jaar van zelfstandige activiteiten om op terug te blikken. Daarom betalen beginnende zelfstandigen "voorlopige bijdragen" die later op basis van de werkelijke beroepsinkomsten worden bijgestuurd.

Het 1e jaar is dat € 603,15 per kwartaal (beheerskost Xerius van 3,05% inbegrepen), berekend op een verondersteld inkomen van € 11.420,41 netto belastbaar jaarinkomen.

Na ongeveer twee jaar krijgt het sociaal verzekeringfonds uw werkelijk inkomen door van de fiscus. Dan worden uw sociale bijdragen definitief berekend en betaalt u het verschil tussen de reeds betaalde, voorlopige bijdragen en de definitieve bijdragen.

**Verwacht u, als starter, dat uw reële inkomen een stuk hoger zal liggen dan het verondersteld basisinkomen van € 11.420,41, dan raden wij u aan uw bijdrage te laten berekenen op dit verwachte inkomen. Zo komt u de volgende jaren niet voor zware bijkomende rekeningen te staan.**



## Bezoek onze website: [www.xerius.be](http://www.xerius.be)

E-mail: [zelfstandigen@xerius.be](mailto:zelfstandigen@xerius.be) - Infofoon 078 15 00 15

Onze kantoren zijn geopend alle werkdagen van 9 u. tot 12 u. en van 13 u. tot 16 u.

2000 ANTWERPEN Brouwersvliet 4 bus 2  
8200 BRUGGE Wittemolenstraat 64  
1210 BRUSSEL Koningsstraat 284  
9000 GENT St.-Pietersplein 60 A bus 1  
3511 HASSELT Kuringersteenweg 392

8500 KORTRIJK Kennedypark 33 B  
3001 LEUVEN\* Philipssite 5 bus 8  
2800 MECHELEN O.-L.-Vrouwestraat 85  
2300 TURNHOUT Vogelzang 1 bus 1  
(\* Enkel op afspraak)

### COLOFON

Nieuwsbrief voor zelfstandigen is een uitgave van Xerius Sociaal Verzekeringfonds.

V.U.: A. Verheyden Brouwersvliet 4 bus 2, 2000 Antwerpen - Redactie: Peter Jacobs en Tine Verheyden

Niets uit deze uitgave mag, geheel noch gedeeltelijk, overgenomen of gekopieerd worden zonder voorafgaandelijke schriftelijke toestemming van de verantwoordelijke uitgever.